

55EME CRITERIUM DES CEVENNES

25-27 OCTOBRE
2012



LE PARCOURS COMMENTE PAR OLIVIER RIZZOLI

TWINGO R1
TROPHÉE FRANCE

TWINGO R2
TROPHÉE FRANCE

CHALLENGE
RENAULT SPORT
RALLYE

FFSA
CHAMPIONNAT
DE FRANCE **RALLYE**

FFSA
CHAMPIONNAT DE FRANCE RALLYE
JUNIOR

FFSA
CHAMPIONNAT DE FRANCE RALLYE
TEAM

Ne pas jeter sur la voie publique

GUIDE DU SPECTATEUR

par

www.Forum-Rallye.com

TIMING

1ère étape - Jeudi 25 Oct. 2012

| | | |
|-------|---|--|
| 17:00 | Sortie parc fermé - Montpellier (Odysseum) | |
| 18:35 | Entrée parc fermé - Le Vigan (Allée des châtaigniers) | |

1ère étape - Vendredi 26 Oct. 2012

| | | |
|-------|---|----------|
| 07:45 | Sortie parc fermé - Le Vigan (Allée des châtaigniers) | |
| 08:30 | Assistance A - St Bauzille de Putois | 00h25 |
| 09:23 | ES1 La Cadière - Suméne | 12,76 km |
| 10:18 | ES2 Taleyrac - Mandagout | 9,35 km |
| 11:08 | ES3 Le Vigan - Pommiers | 21,21 km |
| 11:56 | ES4 Mars - Aumessas | 8,98 km |
| 12:31 | Regroupement - Le Vigan 02h40 | |
| 15:56 | Assistance B - St Bauzille de Putois 00h45 | |
| 17:09 | ES5 La Cadière - Suméne | 12,76 km |
| 18:04 | ES6 Taleyrac - Mandagout | 9,35 km |
| 18:54 | ES7 Le Vigan - Pommiers | 21,21 km |
| 19:42 | ES8 Mars - Aumessas | 8,98 km |
| 20:57 | Assistance C - St Bauzille de Putois 00h45 | |
| 21:52 | Entrée parc fermé - St Bauzille de Putois (Kartix Parc) | |

2ème étape - Samedi 27 Oct. 2012

| | | |
|-------|---|----------|
| 07:45 | Sortie parc fermé - St Bauzille de Putois (Kartix Parc) | |
| 07:55 | Assistance D - St Bauzille de Putois | 00h35 |
| 09:18 | ES9 Soudorgues - Col du Mercou | 7,20 km |
| 10:26 | ES10 Tourgueille - N.D. de la Rouvière | 42,02 km |
| 12:08 | Regroupement - St Bauzille de Putois 02h00 | |
| 14:18 | Assistance E - St Bauzille de Putois 00h35 | |
| 15:41 | ES11 Soudorgues - Col du Mercou | 7,20 km |
| 16:49 | ES12 Tourgueille - N.D. de la Rouvière | 42,02 km |
| 18:31 | Regroupement - St Bauzille de Putois 00h30 | |
| 19:11 | Assistance F - St Bauzille de Putois 00h15 | |
| 20:56 | Entrée parc fermé - Montpellier (Odysseum) | |

55^{ème} CRITERIUM DES CEVENNES

25, 26 & 27 Octobre 2012

Organisé par l'ASA Hérault

Résidence Le Rimbaud – 577, Avenue Louis Ravas – Bâtiment A
34080 MONTPELLIER

Tel : 04.67.61.00.99 - Fax : 04.67.52.55.52

asa-herault@orange.fr / <http://www.criteriumdescevennes.com>

D'après l'arrêté préfectoral n°2010-117-5 du 27 avr il 2010, il est strictement interdit de faire du feu et de fumer aux bords des spéciales

2 étapes - 12 spéciales - 6 différentes
745,44 km dont 203,04 chronométrés

Shakedown :

Jeudi 25 Octobre 8h00-13h00 (Cantagrils – Murles / interdit au public)

Vérifications techniques et administratives :

Jeudi 25 Octobre 09h00-15h15 (Montpellier – Lycée P. MENDES FRANCE)

Jeudi 25 Octobre 2012 :

66,96 km (pas de secteur chronométré)

17h00 : départ de la 1^{ère} étape (1^{ère} section)

18h35 : arrivée de la 1^{ère} étape (1^{ère} section)

Vendredi 26 Octobre 2012 :

341,18 km dont 104,60 chronométrés

07h45 : départ de la 1^{ère} étape (2^{ème} & 3^{ème} section)

21h52 : arrivée de la 1^{ère} étape (2^{ème} & 3^{ème} section)

Samedi 27 Octobre 2012 :

337,30 km dont 98,44 chronométrés

07h45 : départ de la 2^{ème} étape

20h56 : arrivée/podium de la 2^{ème} étape

Le Critérium des Cévennes compte pour :

- Le Championnat de France des rallyes Pilotes (7/8) (coef.2)
- Le Championnat de France des rallyes Team (7/8) (coef.2)
- Le Championnat de France des rallyes Junior (5/6)
- Le Classement promotion Trophée MICHELIN (7/8)
- La Coupe de France des rallyes 2013 (coef. 3)
- Le Championnat des rallyes du Comité Régional Languedoc-Roussillon
- Le Trophée Renault Twingo R1 France (5/6)
- Le Trophée Renault Twingo R2 France (5/6)
- Le Challenge Renault Sport Rallye (5/6)

Lieux clés :

Podium, Parc fermé, Village VIP :

Salle de presse :

PC course :

Parc d'assistance :

Vérifications :

Voir Timing ci-contre
Montpellier (Odysseum) / St. Bauzille de Putois
Le Vigan – Maison de l'Intercommunalité
Saint Bauzille de Putois
Montpellier – Lycée Pierre MENDES FRANCE

Le Critérium des Cévennes vu par Olivier RIZZOLI

En préambule, je tiens à tirer mon chapeau, mon casque et ma cagoule aux responsables et acteurs de Forum-Rallye. Le travail réalisé depuis la création du site est époustoufflant et l'esprit exceptionnel. Merci et bravo donc au C20, appelé également (et justement !) les vingt co...créateurs! C'est un honneur de pouvoir participer à la rédaction de ce guide.

Le parcours de cette 55ème édition, mis à part trois changements, est identique à la précédente.

Le premier et le plus important est la suppression de l'ES du jeudi soir servant de prologue. A noter qu'il n'y aura pas de reclassement entre les deux tours du vendredi.... L'ASAH prêtera toute son attention à l'élaboration de la liste numérotée tout en respectant les obligations fédérales (priorité pour les pilotes inscrits en CF, TM et Coupes de marques).

Les deux autres concernent le samedi. Alternance oblige, le Minier (superbe découverte de l'an dernier qui amenait à mon goût du sang neuf) disparaît, remplacé par une ancienne classique Lasalle / l'Estrechure raccourcie, transformée en Soudorgues / Col du Mercou (7,2km).

Et enfin, LA spéciale du rallye, LES PLANTIERS, juge de paix avec ses passages de quatre cols, passe de 37,41 à 42,02 km! Comme en 2010, le départ se situe à Tourgueille pour rejoindre le col du Pas et l'ES de l'an dernier, par le col de l'Espinasse (arrivée identique).

Autre nouveauté, à la suite des vérifs, toujours jeudi au Lycée Pierre Mendès France, nous effectuerons une liaison pour rejoindre un parc fermé au Vigan. Le parc d'assistance unique se trouve toujours à Saint-Bauzille-de-Putois, en revanche le parc de regroupement du vendredi soir se déplace de Ganges à Brissac au circuit de karting.

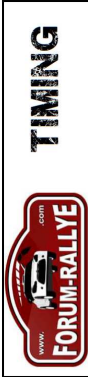
Profitez bien de nos Cévennes particulièrement belles en cette période automnale, tout en les respectant ainsi que ses habitants. Oubliez les haches et tronçonneuses, prévoyez des affaires chaudes, cette année les pompiers ont imposé l'interdiction de faire du feu ! Bon rallye à tous et surtout n'oubliez pas, la priorité des priorités comme vous le savez reste la sécurité.

Ce qui n'empêche pas de crier haut et fort.....BANZAIIIIIIIIII !!!!!



Sylvain © Elfago Sport

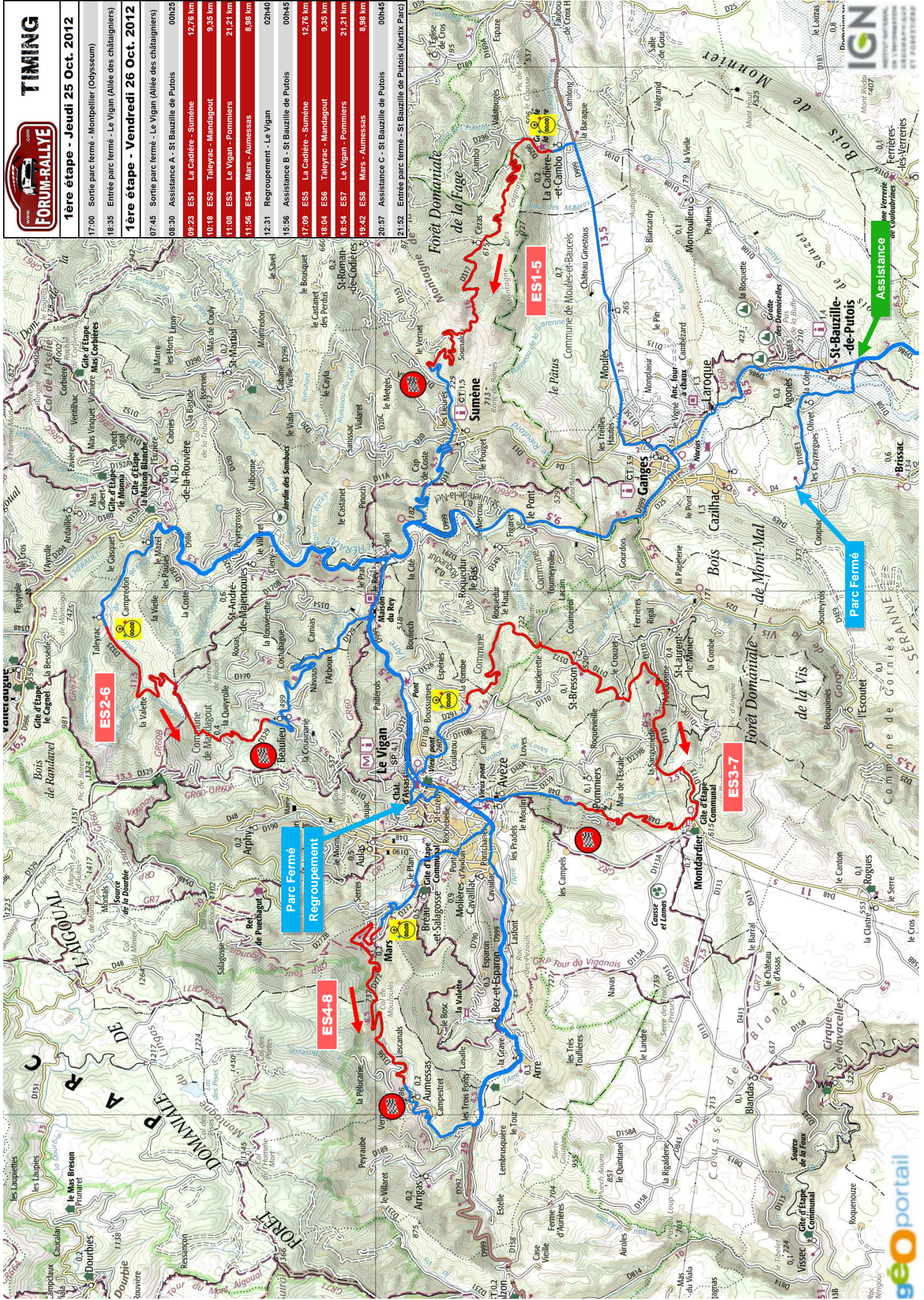
1ÈRE ETAPE - CRITERIUM DES CEVENNES



TIMING

1ère étape - Jeudi 25 Oct. 2012

| | |
|---|---|
| 17:00 | Sortie parc fermé - Montpellier (Odyssée) |
| 18:35 | Entrée parc fermé - Le Vigan (Allée des châtaigniers) |
| 1ère étape - Vendredi 26 Oct. 2012 | |
| 07:45 | Sortie parc fermé - Le Vigan (Allée des châtaigniers) |
| 08:30 | Assistance A - St Bauzille de Putois |
| 09:23 | ES1 La Cadlière - Sumène |
| 10:18 | ES2 Taleyrac - Mandagout |
| 11:08 | ES3 Le Vigan - Pommiès |
| 11:56 | ES4 Mairs - Aumessas |
| 12:31 | Regroupement - Le Vigan |
| 15:56 | Assistance B - St Bauzille de Putois |
| 17:09 | ES5 La Cadlière - Sumène |
| 18:04 | ES6 Taleyrac - Mandagout |
| 18:54 | ES7 Le Vigan - Pommiès |
| 19:42 | ES8 Mairs - Aumessas |
| 20:57 | Assistance C - St Bauzille de Putois |
| 21:32 | Entrée parc fermé - St Bauzille de Putois (Kartix Parc) |

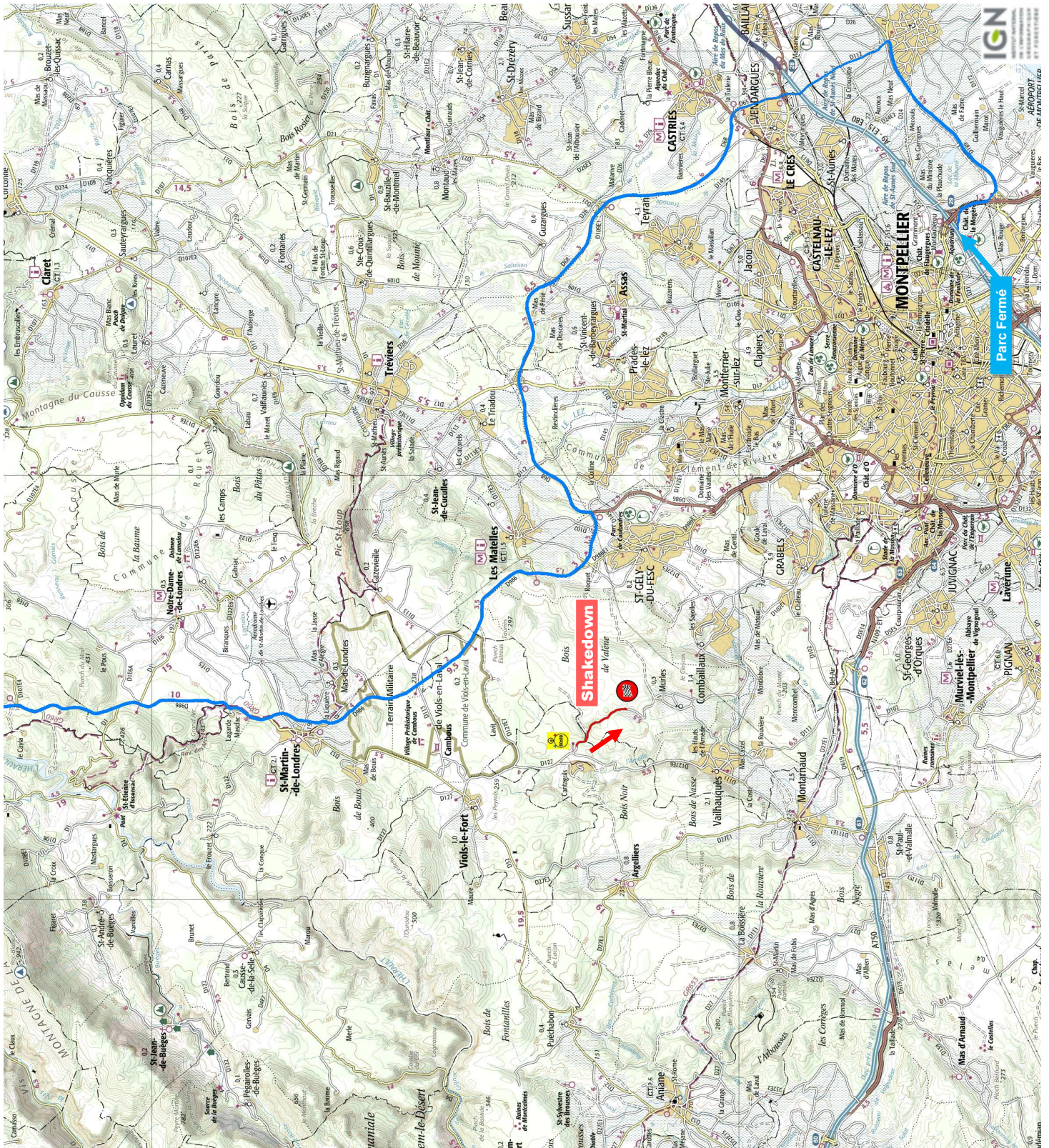


Assistance

Parc Fermé



1ÈRE ETAPE - CRITERIUM DES CEVENNES



| | |
|---|---|
| TIMING | |
| FORUM-RALLYE | |
| 1ère étape - Jeudi 25 Oct. 2012 | |
| 17:00 | Sortie parc fermé - Montpellier (Odysseum) |
| 18:35 | Entrée parc fermé - Le Vigan (Allée des châtaigniers) |
| 1ère étape - Vendredi 26 Oct. 2012 | |
| 07:45 | Sortie parc fermé - Le Vigan (Allée des châtaigniers) |
| 08:30 | Assistance A - St-Bauzille de Putois |
| 09:23 | ES1 La Cadière - Sumène |
| 10:18 | ES2 Taleyraac - Mandagout |
| 11:08 | ES3 Le Vigan - Pommiers |
| 11:56 | ES4 Mars - Aumessas |
| 12:31 | Regroupement - Le Vigan |
| 15:56 | Assistance B - St-Bauzille de Putois |
| 17:09 | ES5 La Cadière - Sumène |
| 18:04 | ES6 Taleyraac - Mandagout |
| 18:54 | ES7 Le Vigan - Pommiers |
| 19:42 | ES8 Mars - Aumessas |
| 20:57 | Assistance C - St-Bauzille de Putois |
| 21:52 | Entrée parc fermé - St-Bauzille de Putois (Kartix Parc) |

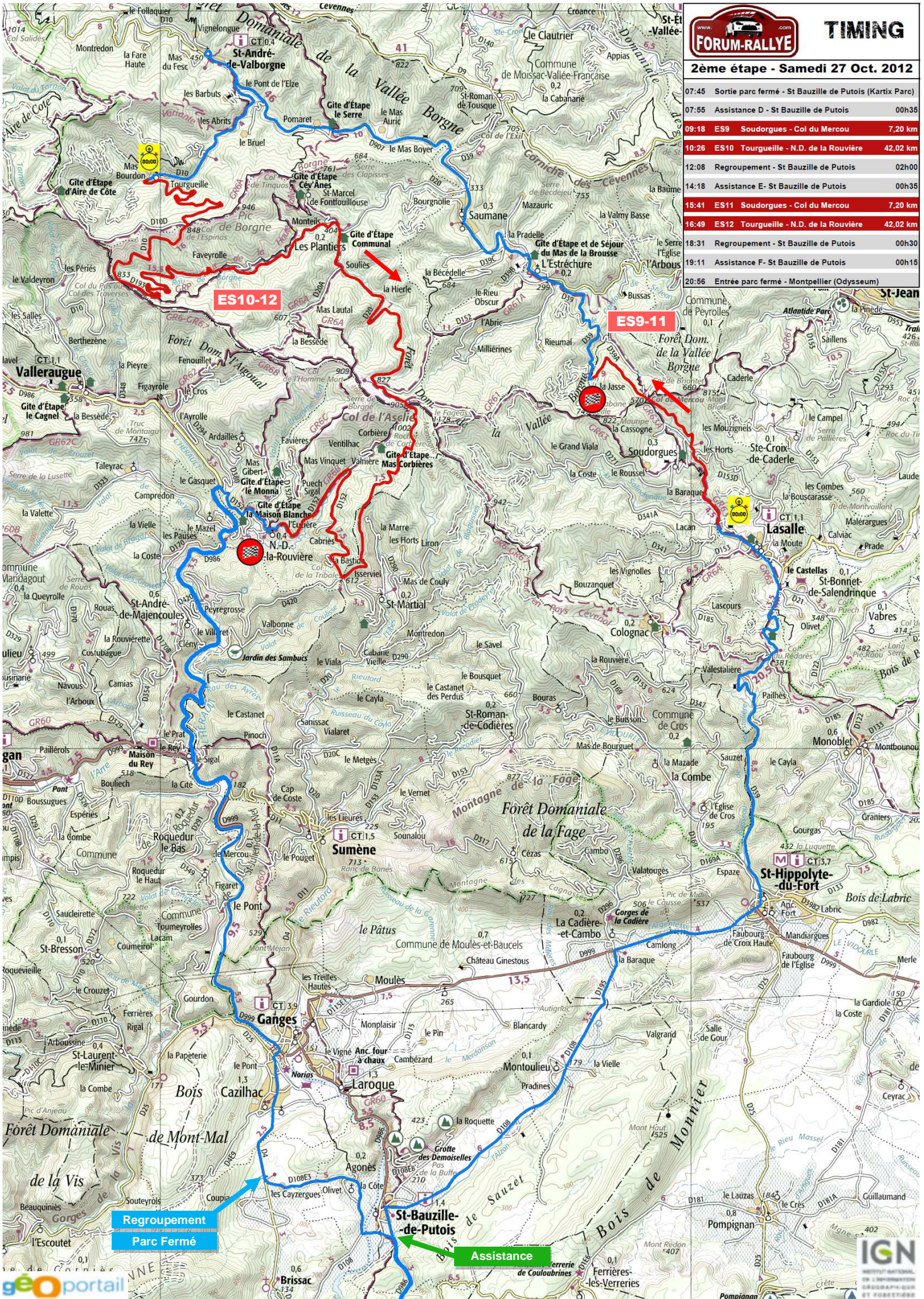
2EME ETAPE - CRITERIUM DES CEVENNES



TIMING

2ème étape - Samedi 27 Oct. 2012

| | | |
|-------|--|-----------------|
| 07:45 | Sortie parc fermé - St Bauzille de Putois (Karting Parc) | |
| 07:55 | Assistance D - St Bauzille de Putois | 00h36 |
| 09:18 | ES9 Soudorgues - Col du Mercou | 7,20 km |
| 10:26 | ES10 Tourgueille - N.D. de la Rouvière | 42,02 km |
| 12:08 | Regroupement - St Bauzille de Putois 02h00 | |
| 14:18 | Assistance E - St Bauzille de Putois 00h36 | |
| 16:41 | ES11 Soudorgues - Col du Mercou | 7,20 km |
| 16:49 | ES12 Tourgueille - N.D. de la Rouvière | 42,02 km |
| 18:31 | Regroupement - St Bauzille de Putois 00h30 | |
| 19:11 | Assistance F - St Bauzille de Putois 00h16 | |
| 20:56 | Entrée parc fermé - Montpellier (Odysseum) | |



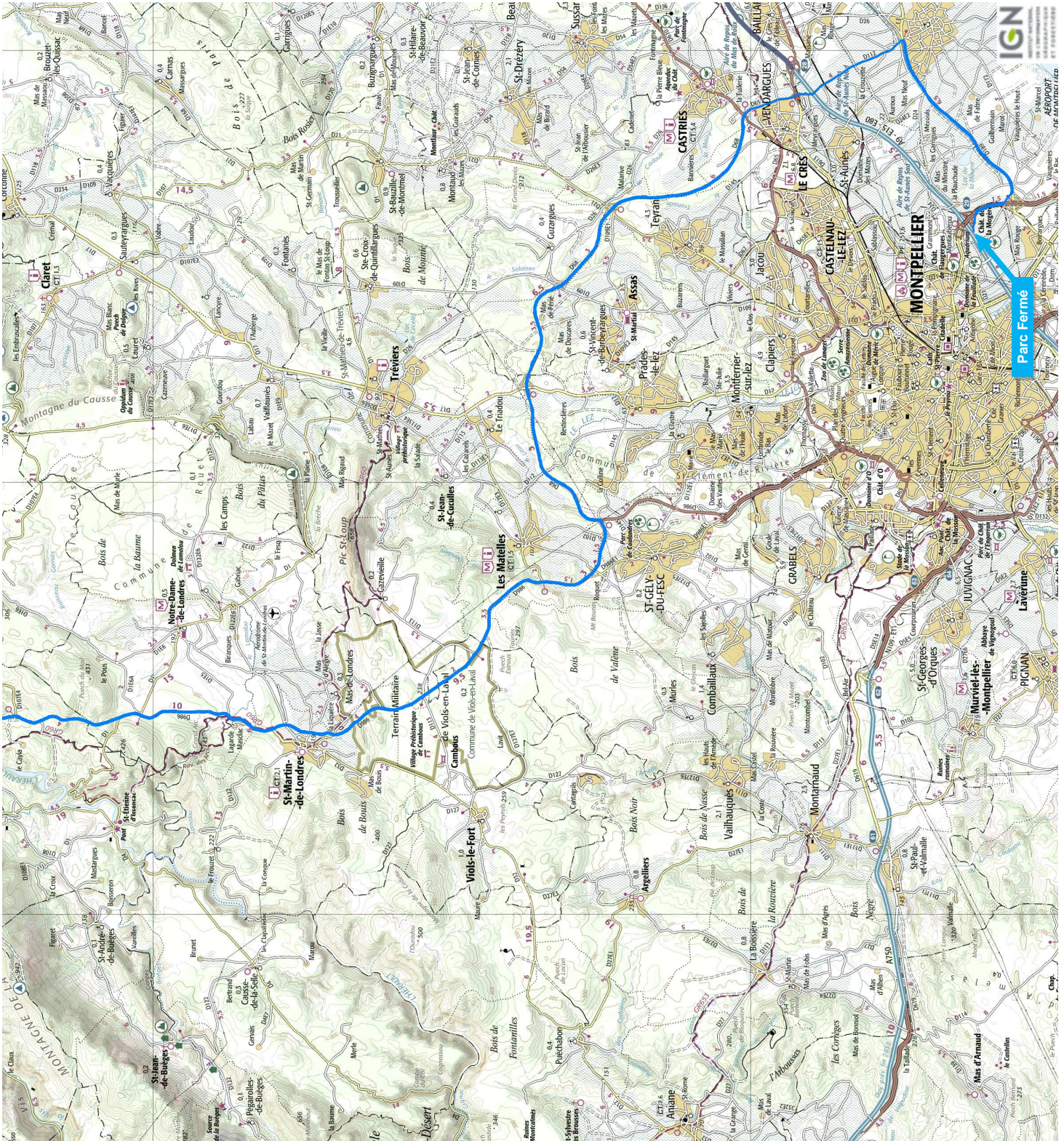
ES10-12


ES9-11

**Regroupement
Parc Fermé**

Assistance

2EME ETAPE - CRITERIUM DES CEVENNES



| | |
|---|--|
|  | |
|  | |
| 2eme étape - Samedi 27 Oct. 2012 | |
| 07:45 | Sortie parc fermé - St Bauzille de Putois (Karting Parc) |
| 07:55 | Assistance D - St Bauzille de Putois |
| 09:18 | ES9 Soudorgues - Col du Mercou |
| 10:26 | ES10 Tourgueille - N.D. de la Rouvière |
| 12:08 | Regroupement - St Bauzille de Putois |
| 14:18 | Assistance E - St Bauzille de Putois |
| 16:41 | ES11 Soudorgues - Col du Mercou |
| 16:49 | ES12 Tourgueille - N.D. de la Rouvière |
| 18:31 | Regroupement - St Bauzille de Putois |
| 19:11 | Assistance F - St Bauzille de Putois |
| 20:56 | Entrée parc fermé - Montpellier (Odysseum) |

ES1/5 LA CADIERE - SUMENE (12,76KM) - 9H23/17H09



Pas de mise en jambes pour l'ouverture de ce «Critérien». On attaque d'entrée dans le vif du sujet avec cette 1ère ES qui évoque à elle seule LE Cévennes et contribue au mythe !

Toujours difficile, souvent rendue très difficile (voir terrifiante de nuit !) par ses conditions climatiques (pluies, brouillard) mais assurément impressionnante, émouvante et... bandante! On ressent un véritable bonheur mêlé à un sentiment de soulagement une fois la cellule d'arrivée franchie....!

Ensuite on peut devenir envieux, quand on sait que certains ont la chance d'avoir connu cette ES avec un point stop environ 20 km plus loin, intégrant dans la foulée les fameuses épingles de Sumène, la remontée sur Saint-Roman-de-Codières et sa non moins fameuse bosse, le passage au col de Bantarde, la traversée de Cognac et pour finir la descente sur Lasalle ! (ça c'est pour les p'tits djeuns qui trouvent que 20 bornes d'ES c'est long !)

Pas d'accès intermédiaires en voiture.

Le départ dans les gorges vaut le coup d'œil et surtout d'oreille (Ouille ouille les Porsches !).

Ensuite montée en épingles, la première est fameuse avec un beau freinage en appui dans le droite synonyme de figures pour les connaisseurs, je mets une pièce sur Serge Dufour et sa Compact (ici, le passage de l'année au Cigalois : http://www.dailymotion.com/video/xtfd2p_rallye-cigalois-2012-dufour-bmw_sport?search_algo=2) ! Portion intéressante et relativement rapide autour de Cézas surtout après dans la descente. Endroit splendide au col du Lac et descente magique bosselée et étroite entre rails et montagne avec panorama sur Sumène pour arriver sur une épingle gauche, frein à main obligatoire (mon Dieu, faites qu'il fonctionne dans celle-là sur la Swift... !). A noter que l'on peut y accéder à pied par un chemin depuis l'arrivée. C'est cet endroit que j'ai choisi pour ma vie d'après en spectateur (le plus tard possible !). Le passage est spectaculaire et la vision étendue (relativement rare aux Cévennes). C'est souvent dans cette portion que l'on peut dépasser si on rattrape un concurrent...

On continue la descente qui devient de plus en plus glissante donc piégeuse, à tel point qu'on éprouve la sensation de rouler sur du verglas par moments dans le derniers km, en particulier dans le droite précédé d'une allonge au-dessus de la fameuse dernière épingle gauche avant l'arrivée, dite « l'épingle du ou des botchs » ! Allez y faire un tour, vous comprendrez !

Prono : Yannick Vivens / Christophe Valibouze - 206 F214 ! (tapez Vivens La Cadière sur la toile et on en reparle... !)

ES2/6 TALEYRAC - MANDAGOUT (9,35KM) - 10H18/18H04

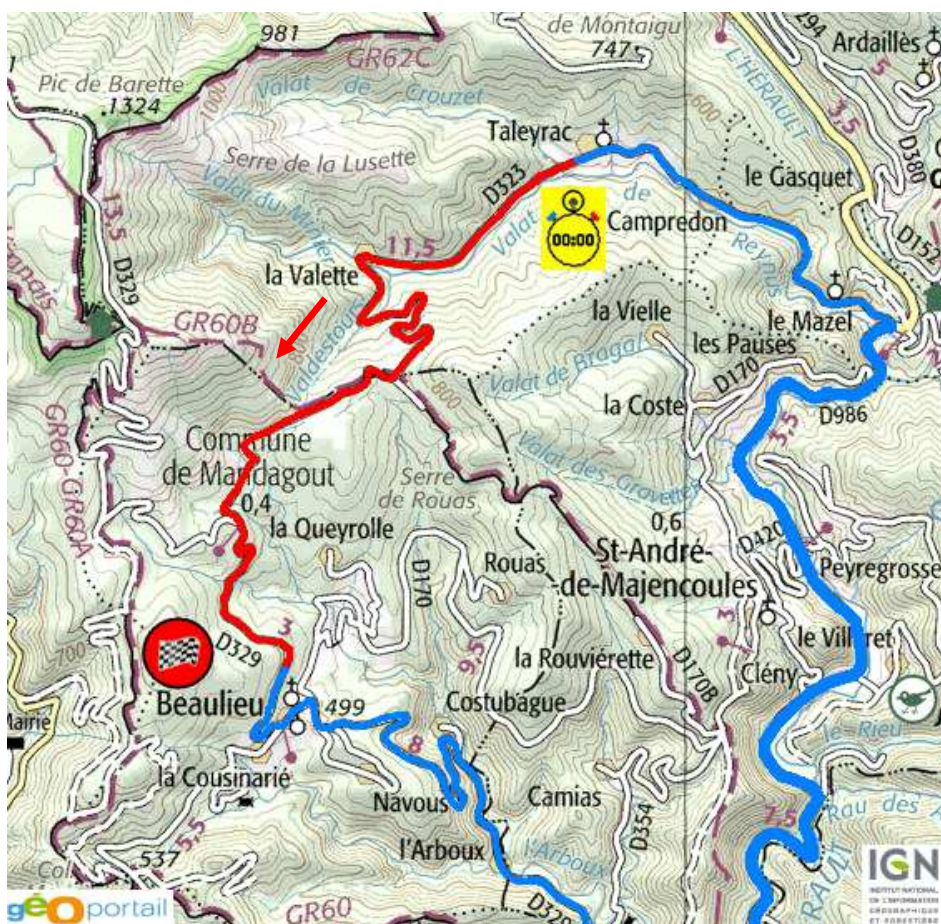
Découverte par tous l'an dernier, c'est une belle ES très sélective, étroite et bosselée, typée «Cévennes profond». Col des Vieilles, Mandagout, elle sent la Ronde Cévenole !

Le départ est en faux plat étroit et rapide entre montagne et petit vide à gauche, entrecoupé de traversées de hameaux qui ne laissent aucun droit à l'erreur.

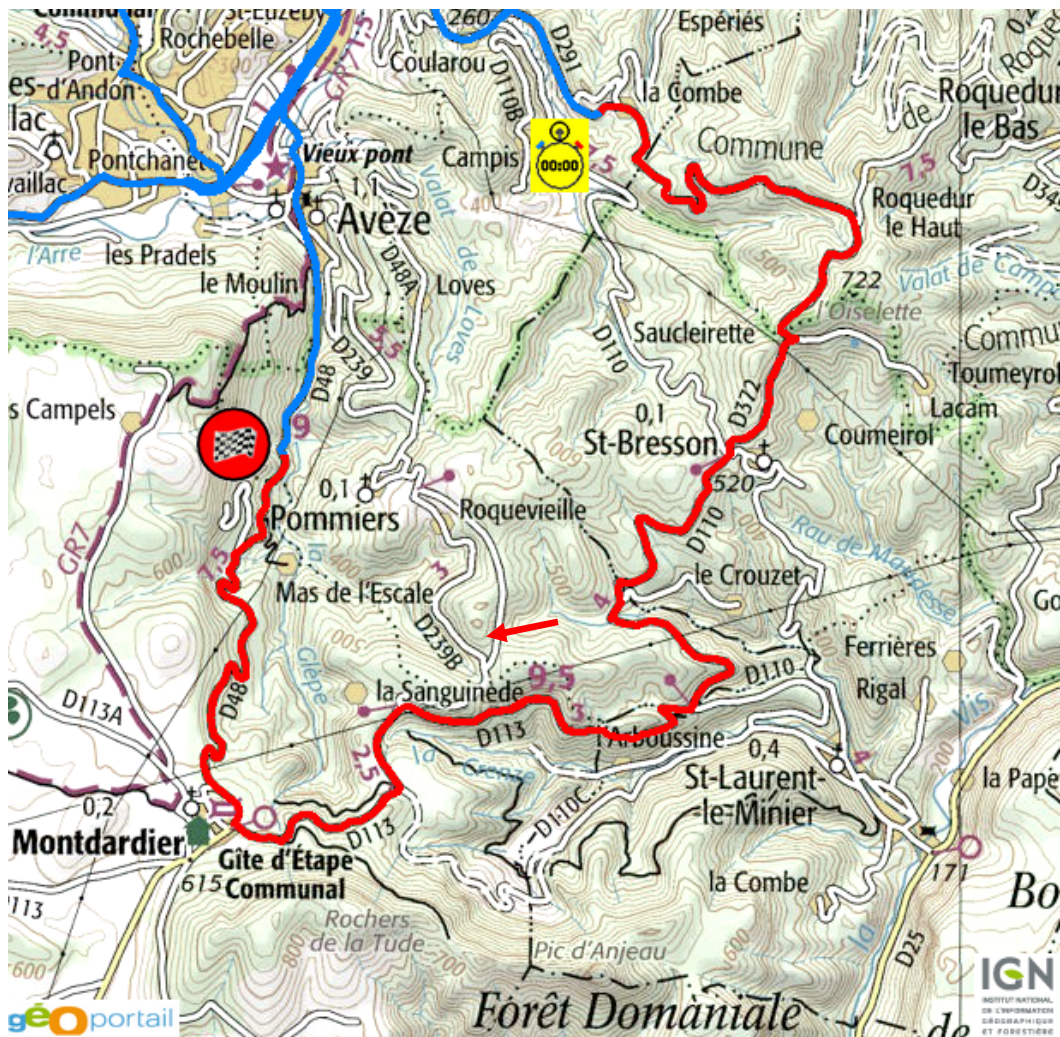
S'en suit une montée en épingle plus large et rapide qui s'accélère au col des Vieilles.

La descente est très étroite et technique avec des freinages appuyés, certains sur du gravier, pour des épingles. Le dernier kilomètre est un peu plus large et rapide, mais des épingles et petits ponts étroits cassent le rythme. Cette dernière portion se faisait en montée depuis Mandagout vers l'Espérou lors de la Ronde Cévenole dans les années 70... ! (Aarrgh, la 131 de Jean Claude Andruet vainqueur en 79 pour la dernière....)

Prono : Je vois bien une Twingo R2 Evo (Romain Salinas ?....).



ES3/7 LE VIGAN - POMMIERS (21,21KM) - 11H08/18H54



ES très riche et variée, comprenant de nombreux changements de rythme. On retrouve durant ses 21 kilomètres une palette complète des profils cévenols. Une épreuve où l'on prend un grand pied!

Départ assez sinueux et bosselé en montée, ensuite du rapide avant le carrefour de Roquedur-le-Haut (beau point de vue pour les spectateurs) et partie étroite souvent glissante avec une épingle droite spectaculaire en descente juste après le col du Perras. S'enchaîne une portion toujours étroite, très bosselée jusqu'à Saint-Bresson puis c'est la superbe descente jusqu'à la cuvette de Saint-Laurent alternant du très rapide (avec des bosses vicieuses) et du sinueux.

Remontée étroite jusqu'à Pommiers entre montagne et parapets n'autorisant aucun écart de pilotage. Ensuite la route s'élargit pour une partie sous les sapins souvent glissante pour arriver à Montdardier et attaquer à sa sortie une descente banzaï, notamment le freinage en 5 sur la 1ère épingle droite... (à voir ici : http://www.youtube.com/watch?v=y_G-MEETirU&feature=plcp)

Ensuite, les pneus étant surchauffés, les derniers kilomètres me font toujours penser à Holiday on Ice ! Le profil de cette dernière partie constituée de portion rapide et d'épingles s'y prête parfaitement car large et avec un très bon revêtement... ! On est vraiment heureux lorsque le copilote tend son carnet au commissaire au point stop... !

Prono : Jean-François Mourgues. C'est SA spéciale comme la mienne est celle des Plantiers ! Ou presque !

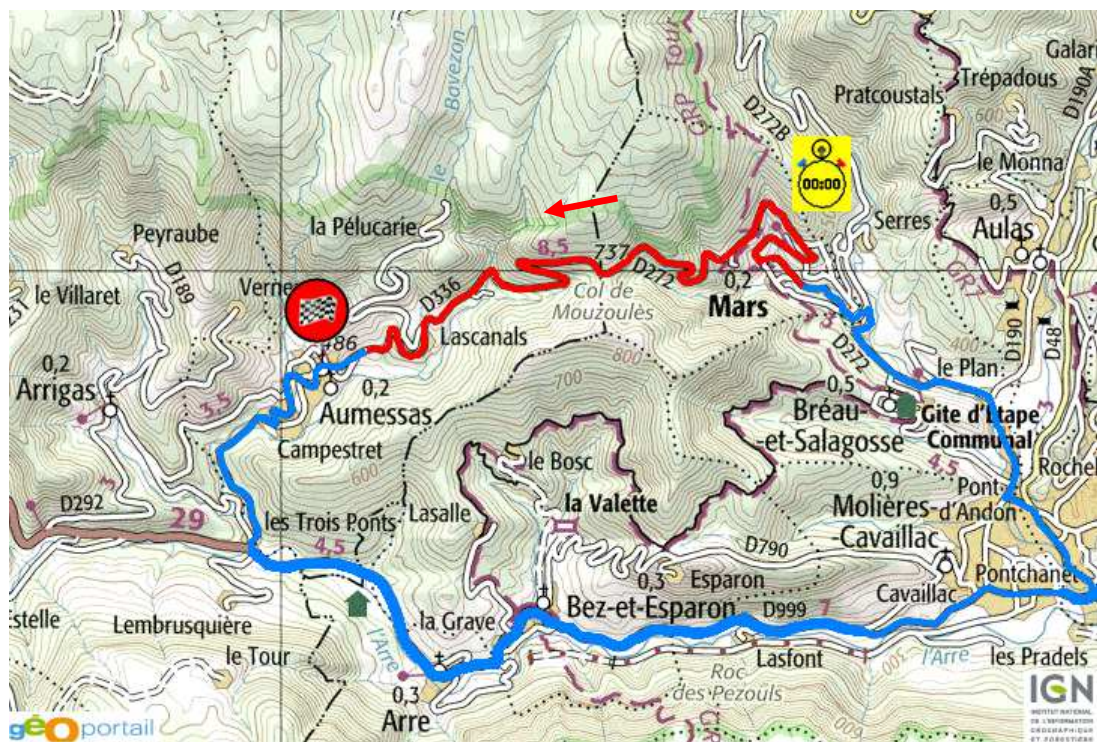
ES4/8 MARS - AUMESSAS (8,98KM) - 11H56/19H42

ES typiquement cévenole (remarque, en même temps..... on est en plein dedans !) composée de nombreuses portions humides.

Départ en faux plat et étroit avec un passage entre les maisons dont le long droit bosselé est nommé depuis l'an dernier !!! Long Droit Très Moyen, Attention Sapin !!!

La montée jusqu'au col de Mouzoules est bosselée, plutôt sinueuse avec quelques portions humides et deux épingles.

L'arrivée sur le col est plus rapide et le brouillard peut être présent. Dans la descente avant la première épingle se trouve deux compressions dans du rapide tapissé de feuilles et bogues écrasés.... Encore une violente compression pour arriver sur l'épingle droite et s'ensuit une descente large (enfin c'est relatif !) à fond (++) pour Vivens, Salinas et Clutier sûrement... ! et LE piège connu et reconnu du gros freinage de l'entonnoir aux deux poteaux.



Les derniers kilomètres sont en faux plat avec beaucoup de rythme alternant du rapide et des virages serrés (petits ponts) souvent humides, toujours piégeux.

Prono : La vengeance Marsienne de Xavier Otin-Pecchio et Jérôme Cornebise !

ES9/11 SOUDORGUES - COL DU MERCOU (7,20KM) - 9H18/15H41



Celle-la, je l'ai même faite en Ciao de Piaggio (que j'avais volé emprunté à ma sœur Alix partie en vacances en Grèce) pour aller m'aérer aux Plantiers depuis Montpellier !

Quelques années plus tard, je m'y suis chronométré de nuit avec ma Mini 850 : 11'05" (en pneus de séries!) dans sa version longue Lasalle / L'Estrechure....

Puis j'y ai vu Andruet en 037 à presque 200 km/h dans l'allonge avant l'Arrivée.

Retour aux sources donc pour cette ES toujours typée quand même un peu Cévenole ! **FORUM-RALLYE**

A l'heure où je vous écris, d'une part vous dormez tous et d'autre part, je ne connais pas l'emplacement exact du Départ.

S'il se trouve après le carrefour du lieu dit Les Horts (celui du rallye des Camisards), alors aucun accès en voiture n'est possible. Sinon c'est le seul !

Prono : Et bien.....l'équipage JCA / Biche of course !!!!

ES10/12 TOURGUEILLE - N.D. DE LA ROUVIERE (42,02KM) - 10H26/16H49

Enfin une ES pas trop courte que l'on peut sans exagérer, définir comme Cévenole.

Pour mon 1er Cévennes au volant en 19.. (celui qui trouve gagne un abonnement à vie à FR, me contacter par MP), c'était la dernière ES, le dimanche presque soir pour nos petites autos et gros numéros (plus de 280 !). Elle faisait 52 km avec un départ bien avant Tourgueille et une arrivée après avoir traversé Notre-Dame-de-la-Rouvière puis Ardailles... No comment !

Départ assez rapide et l'on se retrouve vite en sous-bois avec de longs virages serrés où le bitume est entièrement caché sous les feuilles et bogues. A l'approche du col de l'Espinass le rythme s'accélère sérieusement et le plafond constitué de branches s'ouvre pour laisser place au ciel pendant environ 8 kilomètres. Autrement dit, l'on quitte les sous-bois jusqu'à 1 kilomètre après le col du Pas. Entre-temps la portion entre les deux cols est remarquable. Une route en corniche qui serpente en faux plat entre montagne et vide impressionnant. Le passage à l'Espinass est sujet aux deux roues (célèbres photos) avec un magnifique point de vue et accessoirement, une buvette y est généralement installée....

La portion qui suit le col du Pas (immense croix de Lorraine) est vertigineuse avec une très longue ligne droite (enfin pas pour tous !) en descente donc, pour un Très Long Gauche Rond avec très grand terre-plein à l'intérieur. Superbe freinage gros cœur mais je vous conseille de vous placer derrière un gros arbre ou en hauteur (trêve de plaisanterie, l'an dernier il y a eu miracle !).

Ensuite, l'on arrive à Faveyrolles avec son Droite puis Gauche sur pont HYPER GLISSANT (parmi tant d'autres, Julien Maurin's Copyright...). Portion en faux plat assez rapide et bien rythmé, piègeuse car nombreuses plaques noires et virages aveugles se ressemblant jusqu'à Montels. Puis arrivée sur LES PLANTIERS avec chicane à l'entrée du village et ambiance assurée dans sa traversée très bosselée (je vous conseille l'Auberge du Valgrand pour vos éventuels séjours).

Remontée vers l'Asclié en faux plat, soutenue et propre jusqu'à la Hierle et son Droite piège sale qui saute à la gueule, puis la route devient très étroite, on peut dire jusqu'à l'arrivée, soit pendant encore une vingtaine de bornes tout de même (YESSS !).

On rentre en sous bois, partie très sinueuse, lente et très glissante (Aaargh, Andruet en 308 en travers là-dedans...). L'arrivée sur le col de l'Asclié (avec son pont moutonnier, unique en France, un lieu privilégié où se rassemble, tous les ans vers la mi-juin, un nombreux public, pour découvrir les troupeaux de moutons en transhumance vers l'estive) est rapide et l'on bascule dans l'autre vallée (je conseille cet endroit en spectateur avec un panorama de toute la vallée, accès par Millierines, carrefour 1 kilomètre en amont).

S É C U R I T É R A L L I E

FFSAI

« Vous aimez le rallye.

Respectez la signalisation,
et les consignes des commissaires...

...pour profiter du spectacle
en toute sécurité... »



www.ffsa.org

CONSIGNES DE SÉCURITÉ

Respecter les consignes de sécurité sur les panneaux situés aux accès des spéciales

INTERDIT AU PUBLIC

- * devant ou derrière la rubalise rouge
- * ou dans les zones situées à moins de 2 mètres de hauteur par rapport à la route

PUBLIC AUTORISÉ uniquement

- * derrière la rubalise verte
- * dans les zones situées à plus de 2 mètres de hauteur par rapport à la route

Ne pas être distrait,

Ne pas quitter votre emplacement avant le passage de la voiture balai (drapeau à damiers sur les portières) et

Attendre l'autorisation des commissaires de route,

Ne circulez pas et ne stationnez pas sur la route,

Ne traversez pas la chaussée dans des endroits sans visibilité,

Laissez libre les accès aux épreuves spéciales pour permettre le passage des services de sécurité,

ATTENTION !!! Une interruption ne signifie pas forcément que l'épreuve est terminée,

Respectez les conseils et les instructions des commissaires,

Ecoutez le bruit des voitures qui arrivent

IL EN VA DE VOTRE SECURITE ET DE VOTRE VIE

ATTENTION !

C'est seulement avec votre pleine collaboration que les rallyes pourront survivre, Faites le maximum afin que votre passion nous aide au lieu de nous créer des difficultés. Votre imprudence pourrait apporter du retard et même faire annuler l'épreuve. Soyez vigilant car l'inattendu peut arriver à tout instant