

**56EME
 CRITERIUM DES CEVENNES**

2013

LE PARCOURS COMMENTÉ PAR...



**BORIS
 CARMINACI**

FFSA
 CHAMPIONNAT
 DE FRANCE **RALLYE**

ASA
 ASSOCIATION SPORTIVE AUTOMOBILE DE L'HERAULT

TWINGO R1
 TROPHÉE FRANCE

TWINGO R2
 TROPHÉE FRANCE

 Opel Motorsport

FFSA
 CHAMPIONNAT DE FRANCE RALLYE
 TEAM

FFSA
 CHAMPIONNAT DE FRANCE RALLYE
 JUNIOR

FFSA
 CHAMPIONNAT DE FRANCE RALLYE
 MARQUE

Trophée
MICHELIN



DU 31 OCT. AU 02 NOV. 2013

TIMING			
1ère étape - Vendredi 1 novembre			
07:30	Sortie parc fermé - Montpellier (Odysseum)		
09:00	Assistance A - Saint Hippolyte du Fort		0h30
10:23	ES1	Taleyrac - Mandagout	9,50 km
11:06	ES2	Le Vigan - Pommiers	21,21 km
11:54	ES3	Mars - Arrigas	13,80 km
12:34	Regroupement - Le Vigan 1h00		
14:07	ES4	Kartix ASA Hérault	2,00 km
14:37	Assistance B - Saint Hippolyte du Fort 1h00		
16:30	ES5	Taleyrac - Mandagout	9,50 km
17:13	ES6	Le Vigan - Pommiers	21,21 km
18:01	ES7	Mars - Arrigas	13,80 km
19:14	ES8	Kartix ASA Hérault	2,00 km
19:44	Assistance C - Saint Hippolyte du Fort 0h40		
21:09	Entrée parc fermé - Alès		

2ème étape - Samedi 2 novembre			
06:00	Sortie parc fermé - Alès		
06:45	Assistance D - Saint Hippolyte du Fort		0h40
08:28	ES9	CC du Pays Viganais - Col du Minier	13,96 km
09:51	ES10	Valleraugue - ND de la Rouvière	37,41 km
11:21	Regroupement - Kartix Parc 1h00		
12:51	Assistance E - Saint Hippolyte du Fort 0h40		
14:34	ES11	CC du Pays Viganais - Col du Minier	13,96 km
15:57	ES12	Valleraugue - ND de la Rouvière	37,41 km
18:47	Podium/Entrée parc fermé - Montpellier (Odysseum)		

56^{ème} CRITERIUM DES CEVENNES

du 31 octobre au 02 novembre 2013

Organisé par l'ASA Hérault
 "Le Rimbaud" – 577 Avenue Louis Ravas – Bâtiment A
 34080 MONTPELLIER
 Tel : 04.67.61.00.99 - Fax : 04.67.52.55.52
 asa-herault@orange.fr / www.criteriumdescevennes.com

2 étapes - 12 spéciales - 6 différentes
 814,07 km dont 195,76 chronométrés

Shakedown :

Jeudi 31 octobre 09h00-14h00 (Murles)

Vérifications techniques et administratives :

Jeudi 31 octobre 10h30-16h45 (Lycée P. Mendès France)

Vendredi 01 novembre :

419,64 km dont 93,02 chronométrés

07h30 : départ de la 1^{ère} étape
 21h09 : arrivée de la 1^{ère} étape

Samedi 02 novembre :

394,43 km dont 102,74 chronométrés

06h00 : départ de la 2^{ème} étape
 18h47 : podium/arrivée de la 2^{ème} étape

Vendredi / Samedi : le rallye moderne s'é lance 15' après le dernier VHC

Le Critérium des Cévennes compte pour :

- Le Championnat de France des Rallyes Pilotes (8/9) (coef.2)
- Le Championnat de France des Rallyes Team (8/9) (coef.2)
- Le Championnat de France des Rallyes Marque (8/9)
- Le Championnat de France des Rallyes Junior (5/6)
- Le Classement Promotion – Trophée Michelin (8/9)
- La Coupe de France des Rallyes 2014 (coef. 3)
- Le Championnat des Rallyes du Comité Régional Lang.-Roussillon
- Le Challenge ASA Hérault / GT2I / CHAZEL / PPAC
- Le Trophée Renault Twingo R1 France (5/6)
- Le Trophée Renault Twingo R2 France (5/6)
- L'Opel Adam Cup (5/6)

Lieux clés :

Parc fermé : Montpellier (Odysseum) / Alès (Bd Louis Blanc)
 Podium / Village : Montpellier (Odysseum) / Alès (Bd Louis Blanc)
 Parc d'assistance : Saint Hippolyte du Fort
 Salle de presse : Saint Hippolyte du Fort / Lycée P. Mendès France
 PC course : Le Vigan – Maison de l'Intercommunalité
 Vérifications : Montpellier – Lycée P. Mendès France

Le Critérium des Cévennes vu par Boris Carminati

Le Critérium des Cévennes, c'est le rendez-vous de l'année, la magie du championnat de France qui vient chez nous, sur nos routes. On attend toujours avec impatience les Cévennes, tout pilote languedocien veut faire le Critérium. Bien sûr, ça reste un budget, mais c'est notre rallye.

Ça fait quand même quelques années que je le fais et c'est un rallye où j'ai toujours bien roulé. J'ai du le faire cinq fois en copilote avec mon père, et cinq ou six fois au volant, je ne sais plus exactement.

On l'a gagné à trois reprises en formule de promotion. J'ai d'énormes souvenirs dans les Cévennes, de grands moments passés. Jusqu'à présent, je touche du bois, je n'ai jamais eu trop de déceptions, à part il y a deux ou trois ans où j'étais parti en tonneaux.


Par rapport au reste du championnat, c'est vrai que c'est assez atypique, mais chaque rallye a son style. Sur un Cévennes, il y a beaucoup beaucoup de virages et le fait de connaître un peu aide énormément, il ne faut pas se leurrer, c'est un gros avantage de connaître les spéciales.

Notre objectif pour cette année ? Faire aussi bien que l'année dernière ! Non je plaisante... L'objectif, même si je n'ai pas connaissance de la liste reste de se battre pour le R3. Après on verra où on en sera, mais ça reste l'objectif même si je sais qu'il y aura des DS3. Pour l'occasion, on évoluera en Pirelli, je pense qu'ils seront bien dans les Cévennes.

Les conditions météo ? J'espère la pluie, comme l'année dernière ça ne me dérangerait pas hein ! Ou peut être pas la pluie, mais des conditions assez difficile, où ça reste gras, mouillé, ça me plairait ça. C'est vrai que l'eau comme l'année dernière, c'était trop, pour les pilotes comme pour l'assistance. Disons des grosses pluies dans la nuit, et du soleil la journée, ça ferait des conditions un peu changeantes, là ça serait bien !



1ERE ETAPE - 56EME CRITERIUM DES CEVENNES

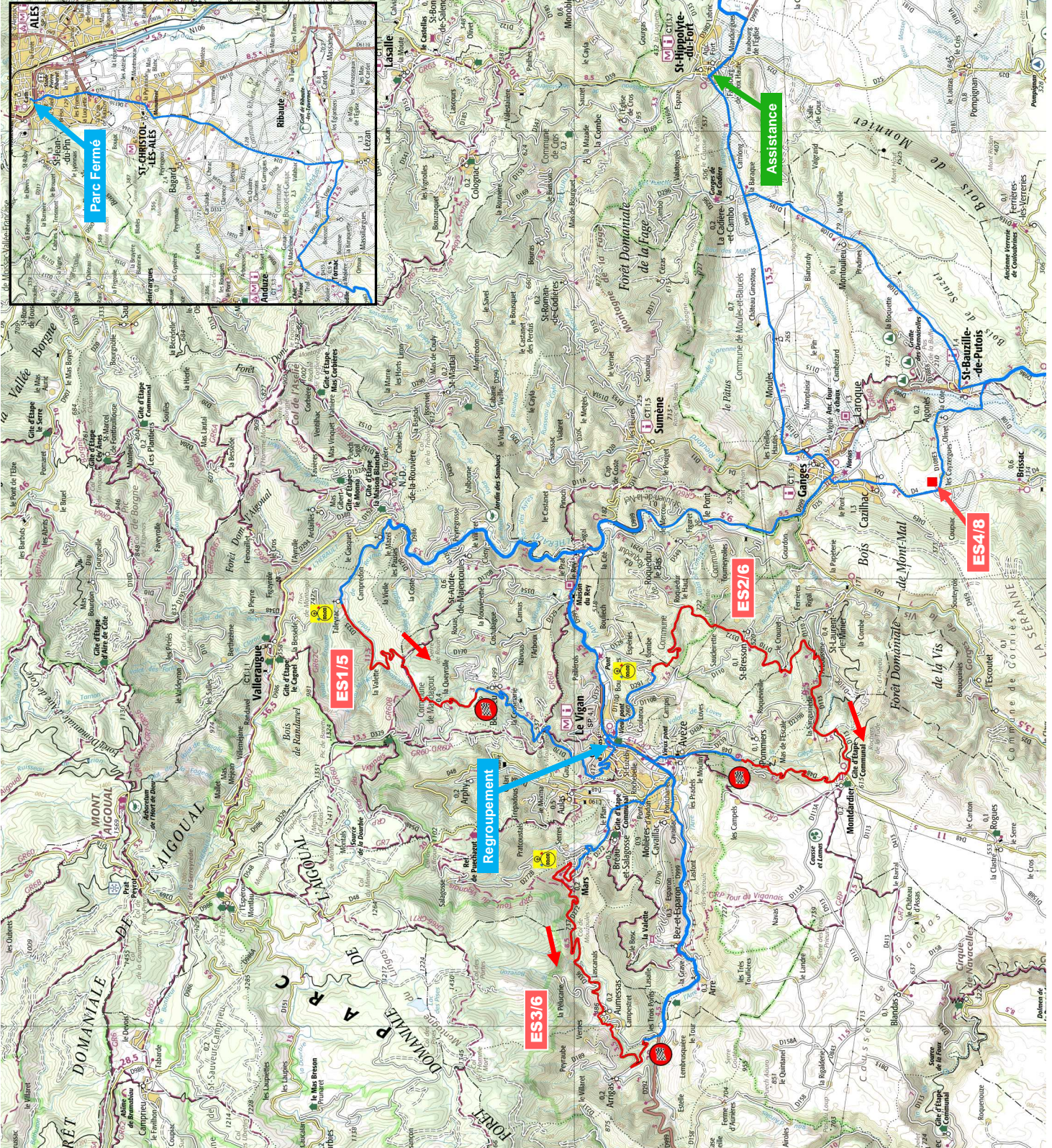


FORUM-RALLYE

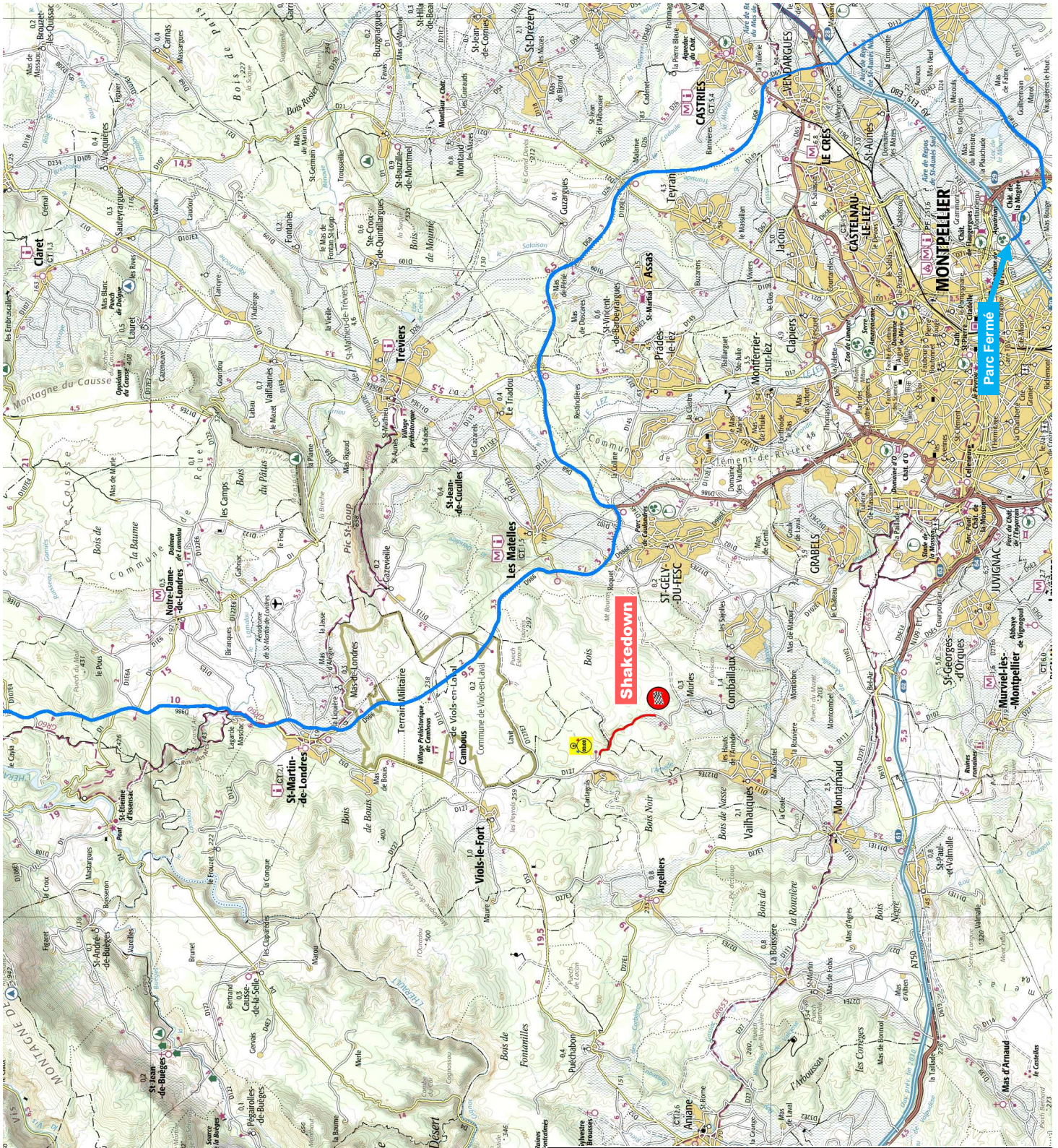
TIMING


1ère étape - Vendredi 1 novembre

07:30	Sortie parc fermé - Montpallier (Odysseum)	0h30
09:00	Assistance A - Saint Hippolyte du Fort	9.50 km
10:23	ES1 Taleyrac - Mandagout	21.24 km
11:06	ES2 Le Vigan - Pommiers	13.80 km
11:54	ES3 Mars - Arrigas	2.00 km
12:34	Regroupement - Le Vigan	1h00
14:07	ES4 Kartix ASA Héraluit	9.50 km
14:37	Assistance B - Saint Hippolyte du Fort	21.24 km
16:30	ES5 Taleyrac - Mandagout	13.80 km
17:13	ES6 Le Vigan - Pommiers	2.00 km
18:01	ES7 Mars - Arrigas	0h40
19:14	ES8 Kartix ASA Héraluit	
19:44	Assistance C - Saint Hippolyte du Fort	
21:09	Entrée parc fermé - Alès	



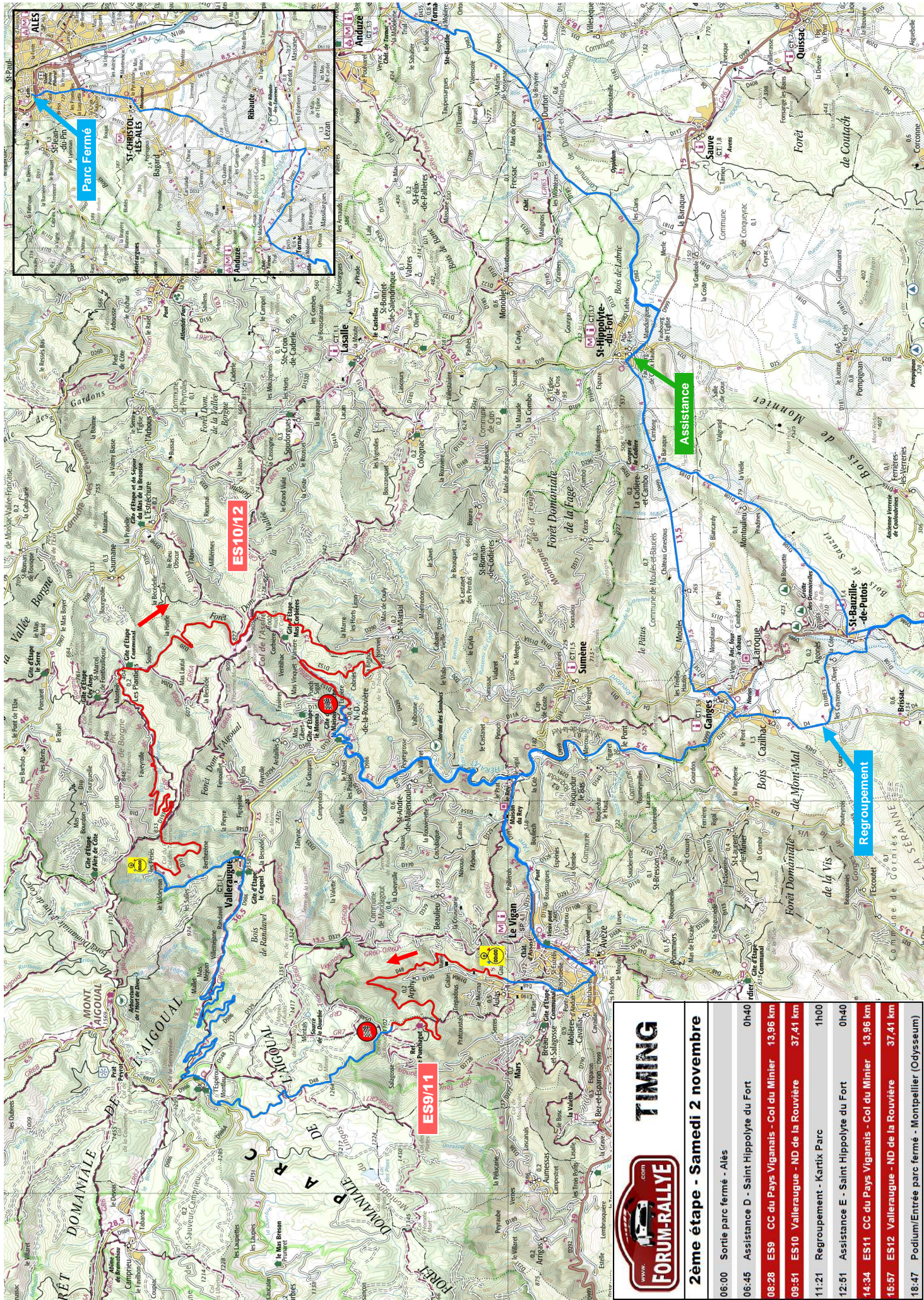
1ERE ETAPE - 56EME CRITERIUM DES CEVENNES



	
1ère étape - Vendredi 1 novembre	
07:30	Sortie parc fermé - Montpellier (Odysseum)
09:00	Assistance A - Saint Hippolyte du Fort
10:23	E51 Taleyrac - Mandagout
11:06	E52 Le Vigan - Pommiers
11:54	E53 Mars - Arrigas
12:34	Regroupement - Le Vigan
14:07	E54 Kartix ASA Héraul
14:37	Assistance B - Saint Hippolyte du Fort
16:30	E55 Taleyrac - Mandagout
17:13	E56 Le Vigan - Pommiers
18:01	E57 Mars - Arrigas
19:14	E58 Kartix ASA Héraul
19:44	Assistance C - Saint Hippolyte du Fort
21:09	Entrée parc fermé - Alès

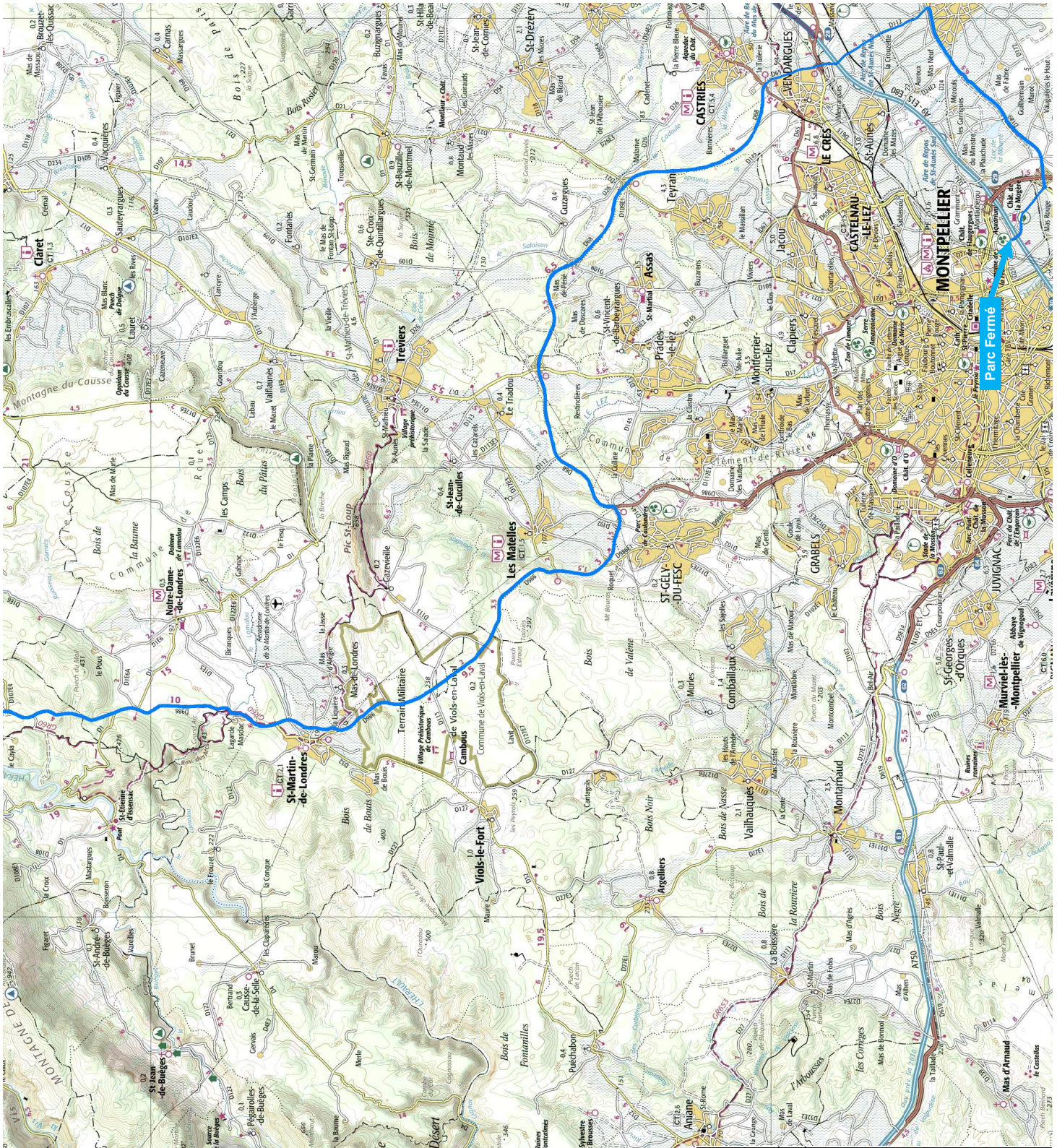


2EME ETAPE - 56EME CRITERIUM DES CEVENNES



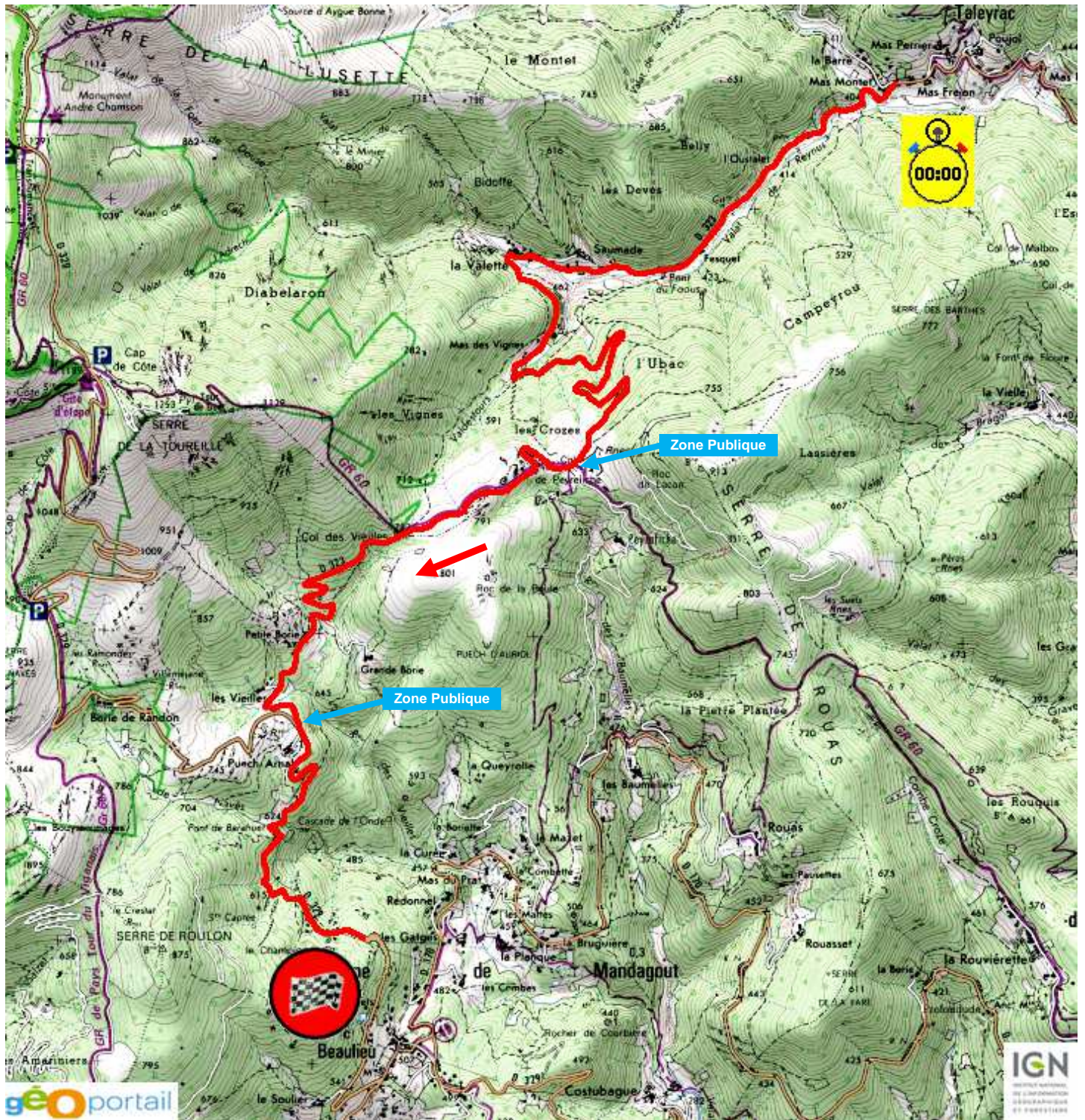
 TIMING	
2ème étape - Samedi 2 novembre	
06:00	Sortie parc fermé - Ales
06:45	Assistance D - Saint Hippolyte du Fort
08:28	ES9 CC du Pays Viganais - Col du Minier 13,96 km
09:51	ES10 Valleraugue - ND de la Rouvière 37,41 km
11:21	Regroupement - Kartix Parc
12:51	Assistance E - Saint Hippolyte du Fort
14:34	ES11 CC du Pays Viganais - Col du Minier 13,96 km
15:57	ES12 Valleraugue - ND de la Rouvière 37,41 km
18:47	Podium/Entrée parc fermé - Montpellier (Odysseum)

2EME ETAPE - 56EME CRITERIUM DES CEVENNES



	
	
2ème étape - Samedi 2 novembre	
06:00	Sortie parc fermé - Ales
06:45	Assistance D - Saint Hippolyte du Fort 0h40
08:28	ES9 CC du Pays Viganais - Col du Minier 13,96 km
09:51	ES10 Valleraugue - ND de la Rouvière 37,41 km
11:21	Regroupement - Kartix Parc 1h00
12:51	Assistance E - Saint Hippolyte du Fort 0h40
14:34	ES11 CC du Pays Viganais - Col du Minier 13,96 km
15:57	ES12 Valleraugue - ND de la Rouvière 37,41 km
18:47	Podium/Entrée parc fermé - Montpellier (Odysseum)

ES1/5 TALEYRAC – MANDAGOUT (9,50 km) – 10h23 / 16h30



Les deux ou trois premiers kilomètres sont très étroits et se parcourent le long d'une falaise. Il faut faire attention au grip car il y a quelques plaques noires. On attaque ensuite une montée qui est plus rapide jusqu'au col, un peu plus large mais qui reste assez glissante puisque l'année dernière il y avait pas mal de gravier dans la montée. Je ne sais pas s'il y en aura cette année.

Après le col, on attaque une descente qui est hyper technique, super bosselée, et

très étroite. Comme elle n'est pas très longue, on arrive très vite sur l'arrivée. Tout est en sous-bois au milieu des châtaignés et il faut faire vraiment attention, car l'année dernière il y avait pas mal de feuilles.

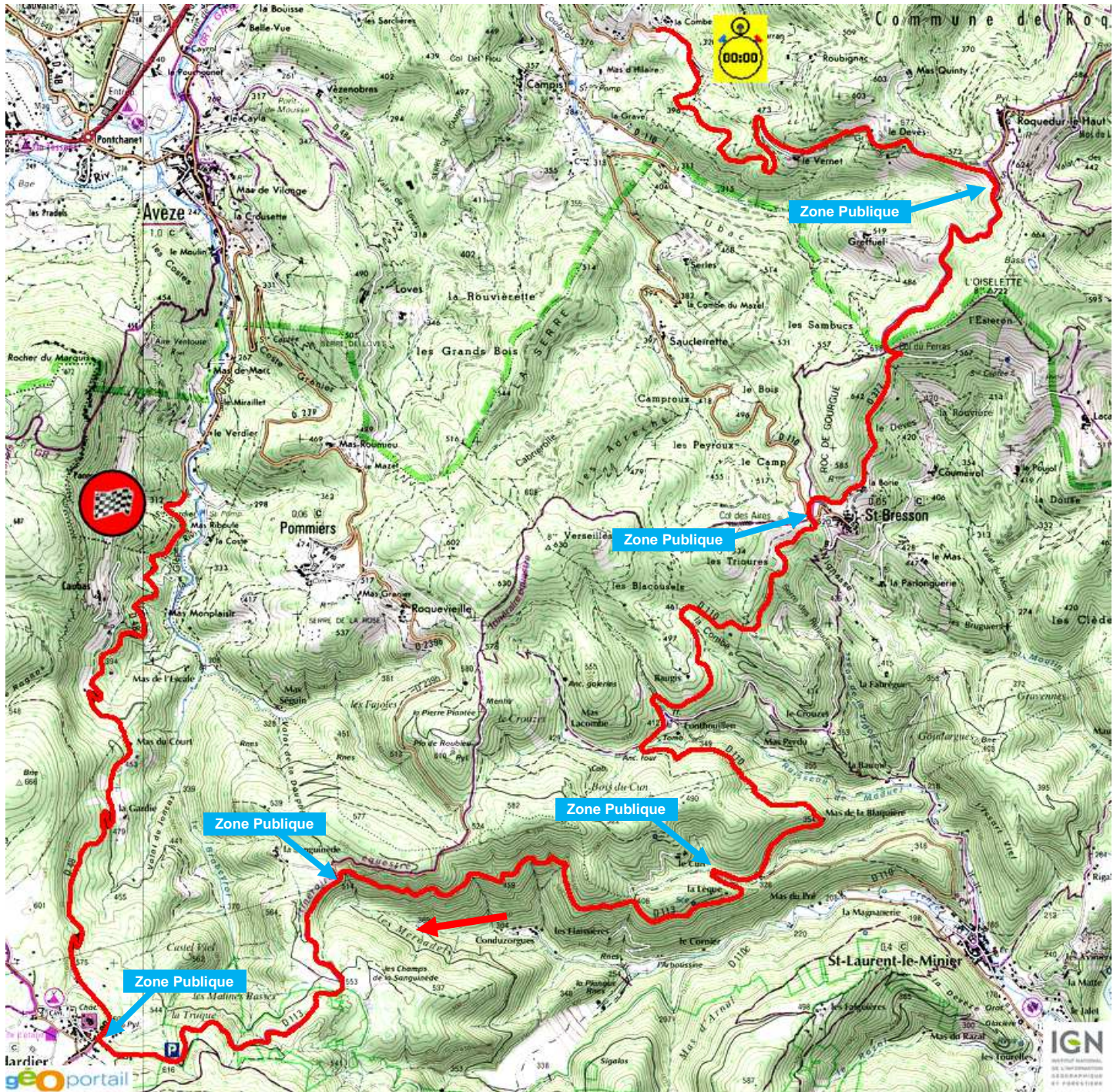
C'est une spéciale assez technique où on peut vite faire une faute.

L'année dernière, il y avait une corde où beaucoup avaient crevé un kilomètre après le départ. C'était un petit virage à

droite avec une pierre à l'intérieur où il y avait eu énormément de crevaisons, une pierre encreée dans la corde... Certains avaient arrêté le rallye sur double crevaison. Il y avait un brouillard monstre aussi, dans ces conditions, c'est une spéciale difficile où il ne faut pas faire de fautes.

Comme c'est la première de la boucle, Je pense qu'il faut garder les pneus pour la suivante qui fait 22 km.

ES2/6 LE VIGAN – POMMIERS (21,21 km) – 11h06 / 17h13



Le départ est très typé Cévennes, avec une montée assez sinueuse où on arrive même à prendre des bonnes vitesses juste avant l'embranchement de Roquedur, ça reste malgré tout des routes étroites.

Après, entre le croisement de Roquedur et la descente de Saint-Bresson, là il faut faire attention. Il y a quelques pièges, des virages qui se referment mais le grip reste assez bon. Il y a quelques petits pièges dans les cordes où il y a des pierres cachées. L'année dernière, on avait failli crever d'ailleurs, on avait bien tapé. Le pneu était ouvert sur le flanc mais il avait tenu.

On attaque ensuite la descente du croisement de Saint-Bresson jusqu'à la cuvette de Saint-Laurent-le-Minier. C'est une descente où on arrive à prendre de grosses vitesses. Le grip reste bon mais il faut faire attention à quelques plaques noires si c'est mouillé, des pièges sur des freinages où le goudron est bien lisse.

On remonte ensuite en direction de Pommiers, j'adore cette portion où c'est très très technique. On ne prend pas beaucoup de vitesse, beaucoup de virages bien serrés les uns sur les autres. Il faut faire attention aux coulées d'eau, l'année dernière, il y en avait quelques grosses...

Après le croisement de Pommiers, on attaque une remontée au milieu des pins jusqu'à Montardier. Là il faut faire attention, le grip est un peu moins présent, le goudron un peu plus lisse mais il n'y a pas de piège particulier sur cette partie là.

Enfin, on arrive à Montardier où là, à l'entrée du village, il faudra être prudent s'il pleut car il y a toujours énormément d'eau. Il faut faire attention à l'équerre à droite dans le village, il y a des marches de partout.

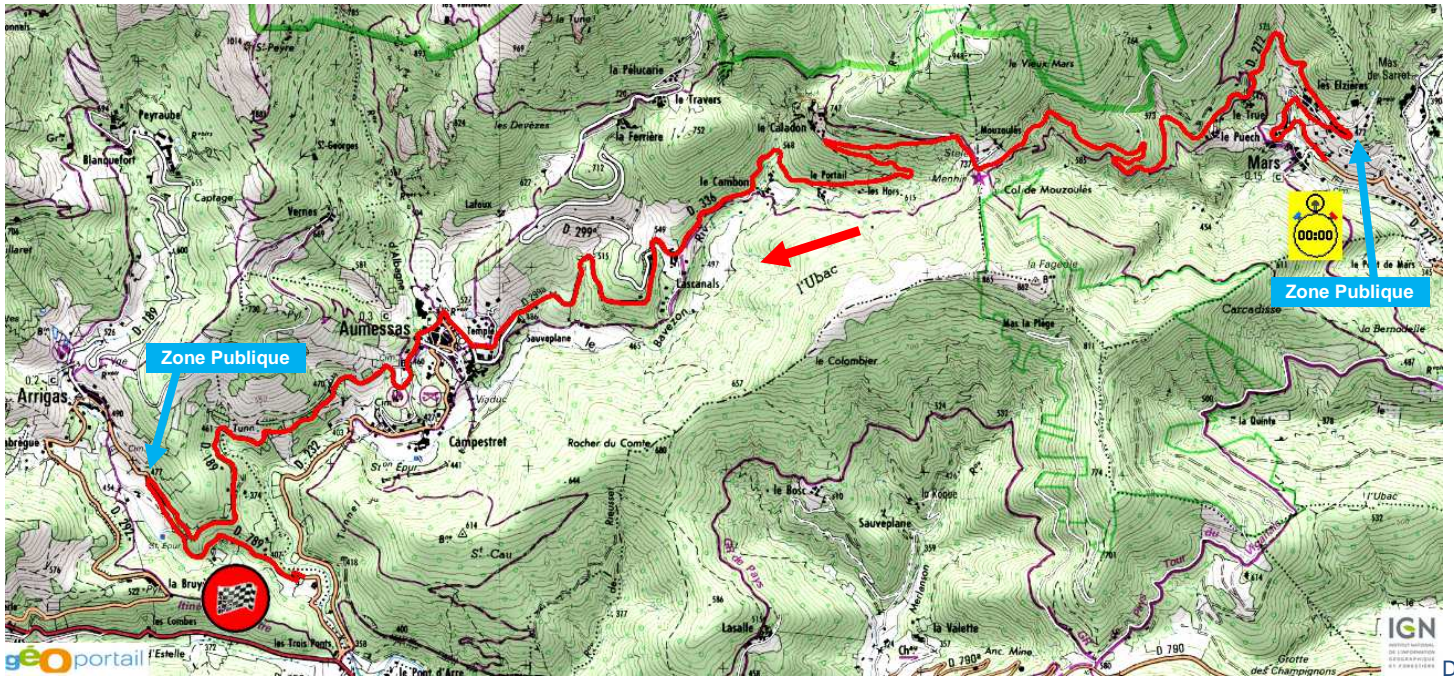
S'en suit une sacrée descente que je n'apprécie pas vraiment. C'est très large, typé circuit, on arrive avec les pneus qui sont

énormément en température. On est beaucoup sur le train avant, il faut rester bien sur les freins sans les surchauffer car eux aussi auront souffert. Il faut penser à la mécanique dans cette descente en gardant bien les freins et les pneus à bonne température sans les surchauffer...

C'est une spéciale que j'adore jusqu'à Montardier, elle est magnifique. Il y a beaucoup de changements de rythme, du serré, du rapide, avec des jolis passages, notamment à Saint-Laurent-le-Minier, où on a de grosses sensations. On arrive à passer très vite.

Ça reste une spéciale longue où un bon rythme peut faire de bons écarts. Sur la première boucle, c'est là qu'on peut faire quelque chose.

ES3/7 MARS – ARRIGAS (13,80 km) – 11h54 / 18h01



On est vraiment dans les Cévennes encore. Une grande classique du Critérium.

On commence en montée, le grip est assez bon. Il faut faire attention dans quelques virages, la route arrive à se salir.

Il y a deux épingles qui s'enchaînent à droite puis à gauche, mais comme ça monte beaucoup, je ne pense pas qu'il ait énormément de spectacle ici.

On arrive ensuite au col. Il y a deux ou trois ans, j'avais fait un tonneau ici. On avait crevé dans un gauche sur une pierre cachée, ça faisait pourtant des années que je la disputais mais je ne l'avais jamais vu. Dans le droite qui a suivi, on a sauté dans le bois. J'avais mis ma copilote de l'époque, Christiane Nicolet, sur le toit.

Malgré ce pépin, ça reste une spéciale que j'aime beaucoup.

Après le col, on attaque une descente qui est très très bosselée où on arrive sur une épingle à gauche où il y a un très gros freinage bien bosselé lui aussi. On continue ensuite à descendre pour une épingle à droite qui a la même physionomie. On attaque la descente « des doubles poteaux » comme on l'appelle avec un gros freinage tout en bas. Je ne pense pas que c'est là qu'on gagnera le rallye donc mieux vaut ne pas freiner trop tard.

Après les poteaux, on enchaîne par contre une partie assez courte où il y a très peu de grip et beaucoup de plaques noires. Puis on reprend une route assez étroite où de nouveau on retourne un peu dans

les bois de châtaigniers, il y a beaucoup beaucoup de feuilles. On retombe ensuite sur une portion un peu plus rapide jusqu'à l'ancienne arrivée. La traversée d'Aumessas va être belle avec une bonne équerre à droite et le mur en face où je pense qu'il ne faudra pas freiner trop tard non plus.

Après, je ne connais plus du tout. Mon père l'avait disputée avec l'Alpine dans cette version il y a une vingtaine d'année. Ça ne s'est plus refait depuis. Je sais juste qu'il y a une épingle très très serrée. A l'époque, il y en a qui tournaient dès le début l'épingle, d'autres allaient tourner un peu plus loin sur le parking. C'est une épingle connue, on la voyait beaucoup sur les vieilles vidéos. Elle était hyper serrée mais peut-être qu'ils l'ont arrangée depuis.

ES4/8 KARTIX ASA HERAULT (2,00 km) – 14h07 / 19h14

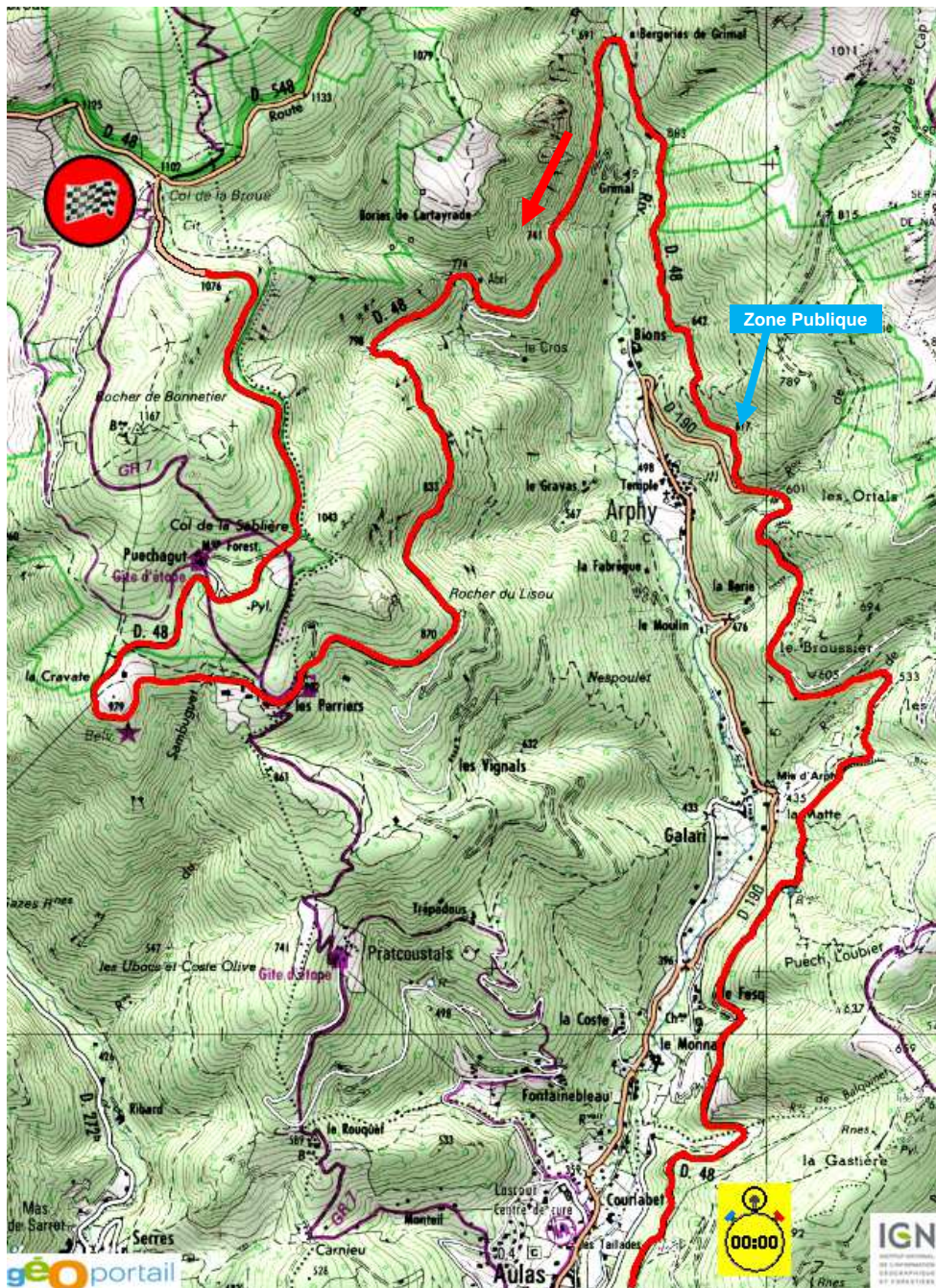


Pas grand-chose à dire, c'est une super-spéciale sur une piste de Karting. Je ne suis pas fan personnellement, je préférerais que ça ne soit pas chronométré. Ça peut-être bien pour les spectateurs par contre, ceux qui n'ont pas l'habitude d'aller sur les épreuves, ils seront bien placés, en sécurité et ça permet de voir les autos et un peu de spectacle.

Sportivement, les grosses autos risquent de faire de gros écarts sur une courte distance.



ES9/11 CC DU PAYS VIGANAIS – COL DU MINIER (13,96 km) – 08h28 / 14h34



Celle-là, je ne la connais pas du tout. Je fais les Cévennes depuis 1997 mais je ne l'ai jamais faite. Elle y était il y a deux ans. Est-ce qu'elle s'est faite à l'époque ? Je ne crois pas parce que mon père ne m'en a jamais parlé.

J'ai vu une caméra embarquée de Jérémy Ancian sous la pluie. Elle n'est pas très typique du reste. Le départ, ce n'est pas les Cévennes. C'est une route hyper large, typée circuit avec des gros virages bien ronds, pas très techniques. C'est deux fois plus large qu'une route traditionnelle de la région !

Après on attaque une descente plus serrée mais je ne m'en souviens pas vraiment. On découvrira tout ça en recos.

Je pense qu'il faudra garder les pneus pour la suivante, un peu comme l'année dernière quand on faisait le Col du Mercou. Chacun à son point de vue sur la course mais je ne pense pas que c'est une spéciale où l'on peut faire des écarts. Si, bien sûr que les grosses voitures arriveront à en faire, mais nous avec la Clio, on attendra plutôt la longue pour tout donner !



ES10/12 VALLERAUGUE – ND DE LA ROUVIERE (37,41 km) – 09h51 / 15h57

La plus longue du rallye. On débute par une montée assez large, pas vraiment dans le cœur des Cévennes. Le grip est changeant jusqu'au Col du Pas. Pas grand chose de particulier dans cette montée.

On attaque ensuite la descente sur Les Plantiers où la par contre, on arrive dans les Cévennes avec les châtaigniers. On arrive ici à prendre de grosses vitesses sur des routes qui sont plutôt étroites. Il faut faire attention aux châtaigniers, il y a pas mal de feuilles qui s'engouffrent dans les virages, ça crée parfois des grosses couches dans les renforcements de montagne.

Ensuite on traverse le village de Faveyrolle dans la descente puis on retrouve une route bien plus rapide, qui s'élargit jusqu'au Plantiers. Le grip est bon si c'est sec, c'est plus compliqué quand c'est humide.

La traversée des Plantiers est assez impressionnante car elle est pas mal bosselée. A la sortie du village, on attaque une montée sur une route super étroite, avec des vitesses assez lentes mais où les virages nous sautent à la gueule. Les virages arrivent les uns sur les autres. C'est une portion où je me régale, on arrive à aller très très vite avec de bonnes notes. Il y a toujours des pépins dans la

montée car il a beaucoup de feuilles. La route est très glissante, noire de boue. C'est comme du verglas surtout si c'est humide.

On traverse ensuite le croisement avant le Col de l'Asclier pour continuer sur une portion dans les pins. Les épinettes forment une petite boue dans les cordes si c'est humide, c'est très piégeux.

Au col de l'Asclier, on attaque une descente vertigineuse en direction du Col de la Tribale. C'est pareil, très technique, assez bosselé, des virages bien serrés et bien cachés. L'année dernière il y avait beaucoup de graviers dans la descente.

Après le Col de la Tribale, on rattrape la descente sur Notre-Dame-de-la-Rouvière. Les pneus commencent alors à être bien dégradés. L'année dernière on avait un peu de mal sur l'arrivée parce qu'ils étaient trop surchauffés et bien usés aussi. Quand on arrive sur cette dernière portion, il faut bien faire attention aux freins, parce qu'on peut vite les perdre.

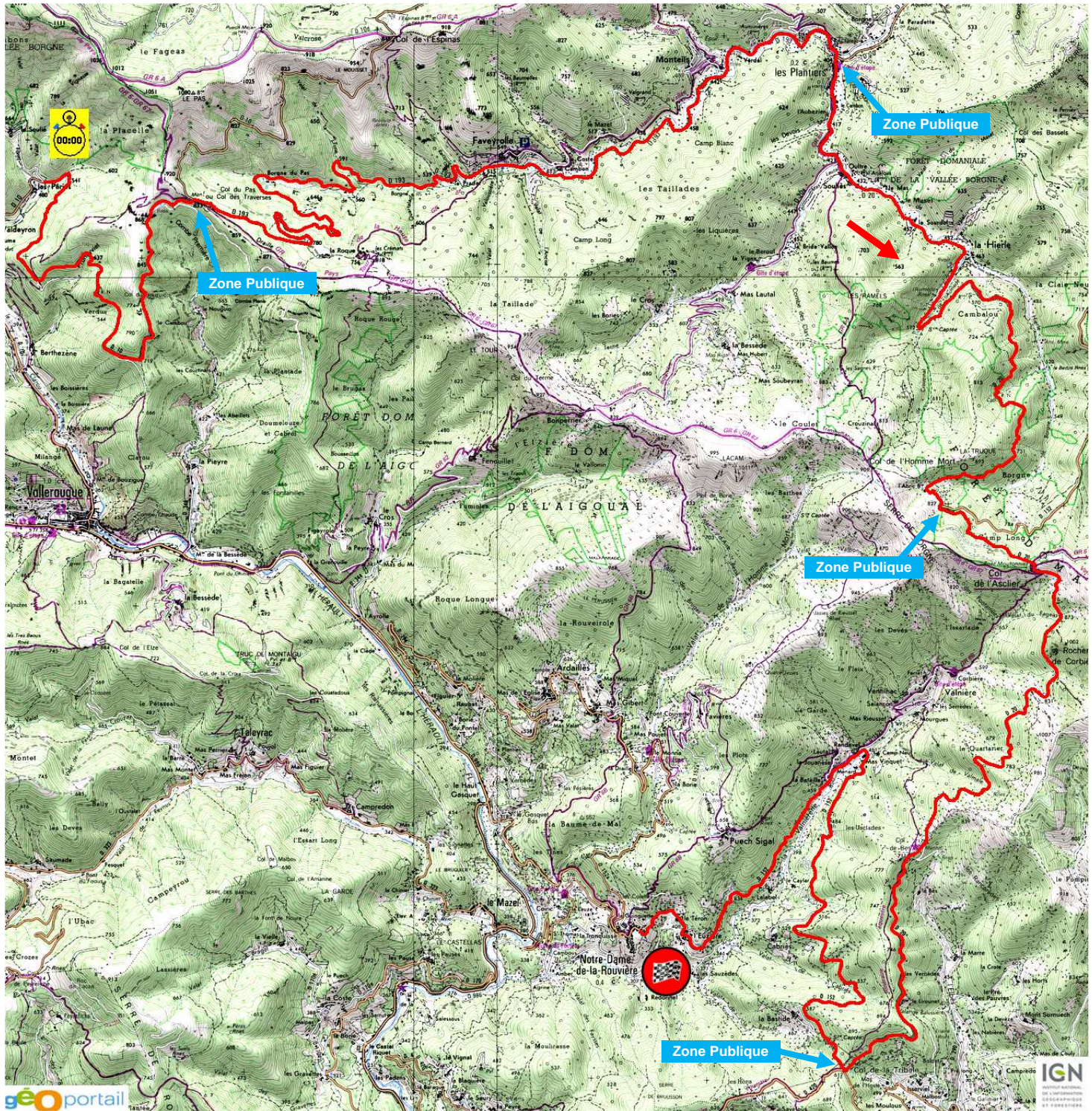
Cette descente reste assez piégeuse, il y a pas mal de plaques noires. On traverse le petit village de Puech Sigal où il y a un gros freinage sur un pont qui est assez

glissant. Les deux derniers kilomètres sur l'arrivée sont hyper rapides et glissants. Il n'y a aucun grip. C'est une petite portion bizarre, les pneus sont trop en températures et il y a pas beaucoup de virages. Je me rappelle qu'on faisait de grosses dérives l'année dernière.

On peut faire la différence sur cette spéciale. Pour cela, il faut réussir à prendre un gros rythme et le garder jusqu'à l'arrivée. Après autant de kilomètres, c'est difficile et il faut une bonne préparation physique. Je me

souviens de l'année dernière, on était vraiment épuisés à l'arrivée de la spéciale. Ça reste une spéciale de 40 km dans les Cévennes, c'est très éprouvant.

Celui qui arrive à garder le rythme là-dedans peut sortir un super temps. C'est ce qu'on avait réussi à faire en signant un 3ème temps à une minute de Cuocq. Ça reste un super souvenir, par contre c'était la spéciale de ma vie comme je l'avais dit ! C'était un grand moment. Un grand grand moment!!!



S É C U R I T É R A L L I Y E

FFSAI

**« Vous aimez le rallye.
Respectez la signalisation,
et les consignes des commissaires...
...pour profiter du spectacle
en toute sécurité... »**



www.ffsa.org

CONSIGNES DE SÉCURITÉ

Respecter les consignes de sécurité sur les panneaux situés aux accès des spéciales

INTERDIT AU PUBLIC

- * devant ou derrière la rubalise rouge
- * ou dans les zones situées à moins de 2 mètres de hauteur par rapport à la route

PUBLIC AUTORISÉ uniquement

- * derrière la rubalise verte
- * dans les zones situées à plus de 2 mètres de hauteur par rapport à la route

Ne pas être distrait,

Ne pas quitter votre emplacement avant le passage de la voiture balai (drapeau à damiers sur les portières) et

Attendre l'autorisation des commissaires de route,

Ne circulez pas et ne stationnez pas sur la route,

Ne traversez pas la chaussée dans des endroits sans visibilité,

Laissez libre les accès aux épreuves spéciales pour permettre le passage des services de sécurité,

ATTENTION !!! Une interruption ne signifie pas forcément que l'épreuve est terminée,

Respectez les conseils et les instructions des commissaires,

Ecoutez le bruit des voitures qui arrivent

IL EN VA DE VOTRE SECURITE ET DE VOTRE VIE

ATTENTION !

C'est seulement avec votre pleine collaboration que les rallyes pourront survivre, Faites le maximum afin que votre passion nous aide au lieu de nous créer des difficultés. Votre imprudence pourrait apporter du retard et même faire annuler l'épreuve. Soyez vigilant car l'inattendu peut arriver à tout instant